

VLNĚNÍ ***2001***



Magazín Radia Proglas

Historie a vývoj druhu Radio Proglas...

(Jak je viděl a zaznamenal Martin Holík)

V loňském Vlnění jsem psal o době od vzniku Proglasu do zahájení vysílání z prvního, svatohostýnského vysílače. Jsme o rok starší. Pojďme dál.

Jak jsem už minule nastínil, velká část našeho úsilí se přirozeně týkala *Rady České republiky pro rozhlasové a televizní vysílání*, která je vedle Rady Českého rozhlasu, Rady České televize a Rady pro reklamu důležitým pilířem svobodné občanské společnosti. Rada rozhodovala a rozhoduje, zda udělí licenci k vysílání na základě kvality předložených projektů, doložených finanční rozvahou, zamýšleným vysílacím schématem a podnikatelským záměrem. V úvahu se berou dosavadní zkušenosti s provozovatelem vysílání či pluralita různých typů vysílání v daném regionu. Rozhodování je limitováno i konečným počtem možných vysílacích frekvencí v naší zemi.

Životem Proglasu se vine jako hadice kabelových rozvodů nepravidelná, leč intenzivní soustředěná práce na projektech. Při ní je zapotřebí udělat spoustu věcí: dozvědět se o volném či k obnově licence vyhlášeném kmitočtu, zjistit pravděpodobnou šanci na vítězství, spočítat náklady na nový vysílač, doložit technické a finanční zabezpečení, vyzdvihnout z našeho způsobu vysílání nějakou zajímavost atd. Neméně důležité je dát

takový záměr na vědomí dosavadním posluchačům, protože k úspěchu je třeba značné podpory modlitební i finanční. Nakonec jste to jen vy, kdo rozhodujete svým příspěvím či nepřispěním o novém vysílači. Doladování projektu probíhá většinou několik dnů a nocí před termínem – všechny materiály se připravují pro každého člena Rady zvlášť. Nakonec většinou putují do Prahy prvním ranním autobusem – vždyť co kdyby bylo na dálnici plno a autobus by to nestihl do dvanácti?

Ale vraťme se k začátkům, kdy jsme získávali další kmitočty. Ten brněnský byl hotový záznak, neboť se mělo za to, že v Brně už žádné volné kmitočty nejsou. Ukázalo se, že kvůli letovému provozu



není využitý takzvaný ženevský (nedotknutelný) kmitočet, který však při mnohem slabším výkonu nebude nikomu překážet. Tak jsme 19. března 1996 přestali být jediným rádiem v zemi, které vysílá z Brna a přitom se v Brně samo neslyší. Dalším mezníkem v naší historii byla velká soutěž, při níž se v boji o jeden z posledních volných velkých kmitočtů sešlo snad dvanáct či dvacet žadatelů z řad provozovatelů radiostanic. Praděd se svými 1492 metry nadmořské výšky a 20 kW vyzářeného výkonu lákal, a tak vítězství bylo velmi cenné. Vysílač na Pradědu vlastní České radiokomunikace a.s., není možné tam mít vlastní vysílací zařízení, a proto měsíčně platíme dost vysokou částku za pronájem, zato však máme kompletní servis. Poprvé jsme byli z Pradědu slyšet právě rok po spouštění brněnského vysílače – 19. března 1997. Každý rok o něco pokročit, říkali jsme si, to je ono. A protože jsme za všechny přenosové trasy na vysílače platili značné částky, pustili jsme se do hledání úspornějšího způsobu. Už delší dobu nám bylo sympatické moderní, perfektní a spolehlivé *družicové vysílání*. I jako elektroinženýr jsem si ovšem říkal, že je to fantazie a nedostupná věc. Ejhle: český podnik, slušná nabídka, dosavadní dobrá zkušenost Českého rozhlasu a vyklubala se pro nás šance levněji přenášet, případně snadněji napojit další případné vysílače. Navíc se díky tomu objevila šance na vstup do stovek ústředěn televizních kabelových rozvodů – a tak i do domácností, které by si nás třeba dřív vůbec nemohly naladit. Protože jsme neměli víc financí než na provoz rádia, nastalo prošení u někdejších dárců. Prosby, projekty, zdůvodnění, technické řešení, obchodní partneři, dodavatelské firmy. Jednání trvala déle

než rok, ale podařil se nám prosadit plán, který funguje dodnes. Systém digitálního vysílání přes družici slouží nejen k distribuci na vysílače, ale i k individuálnímu příjmu, kde stačí levnější digitální přijímače. Poprvé šel hlas modlitby Anděl Páně do vesmíru na oběžnou stacionární dráhu a zase zpět, jestli se nemýlím, 1. srpna 1998.

Kolem léta 1997 se objevily stížnosti posluchačů z *Uherského Brodu* a okolí, že nás náhle nemohou naladit. Zapříčinily to dva nově spuštěné dokrývací vysílače Českého rozhlasu. Od té doby se datuje naše úsilí o získání malého proglasového, také dokrývacího vysílače tamtéž, které s přestávkami trvá už tři roky. V době, kdy čtete tyto řádky, snad bude vysílač v provozu, ačkoli si vyžádal nezměrné úsilí.

Mnohem hůře to pro mnohé posluchače dopadlo na Vysočině. Příjem z Pradědu ruší poslech stanice Frekvence 1, která nově (a oprávněně) vysílá z *Javořice u Jihlavy*. Náhradní řešení neexistuje a malé vysílače se už téměř nedaří vyměřit. Tak o nás přišli v Třešti, ve Žďáru nad Sázavou, v Jihlavě, ale také pod Ústím nad Orlicí až ke Hradci Králové, i na dálnici D1.

Co se mezitím dělo v brněnské redakci? Podle skvělého návrhu pana architekta, nám příznivě nakloněného, proměnila velmi rychle brněnská stavební firma Kaláb a spol. rozbité sklepní laboratorní místnosti na zajímavě rozmístěné kamrlíky, kanceláře a redakce. Krásných 250 m². Stěhovali jsme se v dubnu 1997. Od těch dob má skoro každý svůj stůl, židli, telefon a mnohdy i počítač, který je k práci už nezbytně nutný. O vybavení kanceláří se postupně, levně, perfektně a na míru postaral jeden z našich posluchačů, Leo Polcar.

Téměř od samého počátku jsme spolupracovali s *Trans World Radiem*, mezinárodní misijní křesťanskou společností, patrně největší na světě, která se věnuje rozhlasové práci. Shodou okolností brněnská redakce pracovala po revoluci nejlépe. Další trefou bylo to, že jsme s Petrem Rausem, tehdejším šéfem české pobočky TWR, byli spolužáky z gymnázia. TWR dnes reprezentuje nejméně šest evangelikálních církví a dělá velkou práci v díle misionářském i na poli ekume-

nickém. Vysílání TWR patří k vysílání Proglasu partnersky a neodmyslitelně. I jiné křesťanské církve měly sílu na samostatnou spolupráci, došlo tedy ke vzniku samostatných pořadů *Církve československé husitské, Pravoslavné církve a Církve adventistů sedmého dne*.

Jeden z posledních velkých úspěchů jsme zaznamenali v dubnu 1999. Mnoho rádií obnovovalo své licence, většine byly prodlouženy na dalších šest let, některým vůbec. O kmitočet severočeského Trianglu se hlásilo dvacet uchazečů, licenci nakonec obdrželo Radio Proglas. To znamená, že 30. července jsme začali vysílat z *Ještědu* na frekvenci 97,9 MHz. Mysleli jsme si, že zahájíme výkonem 3 kW a teprve kdybychom získali prostředky od nových posluchačů, mohli bychom zvýšit na senzačních 20 kW. Radostným překvapením byl výtěžek z akce „starí“ posluchači „novým“ posluchačům, kdy se na základě rozhlasové výzvy sesypalo 1,5 milionu korun nad obvyklé dary. Tak jsme mohli nabídnout Čechám plný výkon hned od počátku. Přestože se vklad již dávno rozpustil a nových členů není k červenci 2000 ještě tolik, aby úplně hradili náklady ještědského vysílače, myslíme, že je tato soběstačnost na dohled.

Jako bonbónek bych rád uvedl velmi rychlou koordinaci (díky pružnému postoji a vstřícnosti Úřadu Rady a dalších subjektů) kmitočtu 96,0 MHz, který nám byl propůjčen na srpen '99 pro město *Příbram*. Mimo jiné se zde konalo *Celostátní setkání katolické mládeže na Svaté Hoře*. U takové velké akce, poslední ve druhém tisíciletí, byl mnoha způsoby přítomen i Proglas.

Co napsat závěrem tohoto dílu proglasové historie? Chtěl jsem, aby tohle povídání, ač hodně popisné, vypovídalo o dobrotě Boží, Božím humoru a plánování. O tom, že my nic, že to On. My jsme nástroje, místy značně neohranané a nedokonalé, ale koneckonců nepostradatelné. Vždyť Bůh ve všem podstatnějším spolupráci lidí očekává a Proglas je lidské a Boží dílo jako každé jiné.

Na další pokračování proglasového příběhu se můžeme těšit zase za rok!

Martin Holík

Náše Radio Proglas je vaše

Dokážete vysvětlit rozdíl mezi tím, kdo rádio tvoří a kdo ho poslouchá?

Jestli ano, tak svoji odpověď vyzkoušejte na Radiu Proglas. Jako pomůcku jsem pro vás připravil tento modrý trojúhelník:

Vlastně spoustu malých i větších trojúhelníků – jejich velikost odpovídá počtu lidí.

Pracovníci a spolupracovníci

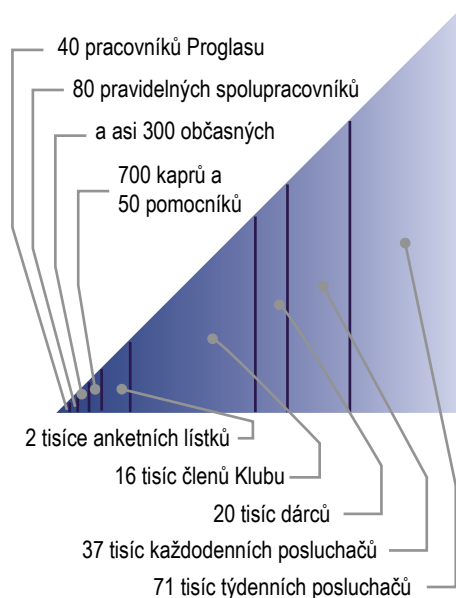
Nejmenší trojúhelník znázorňuje pracovníky Proglasu. Další dva trojúhelníky pak spolupracovníky, které často nebo aspoň občas můžete slyšet na našich vlnách. Že jsou to tvůrci i posluchači současně, je asi zřejmé.

V dalším trojúhelníčku plavou naši kapři – tedy **Kamarádi Proglasu**. Pomáhají nám vytvářet společenství rádia nejen tím, že pomáhají balit a ostatním roznášet naše zásilky. Dokáží navštívit opuštěného člena Klubu, vyladit mu rádio, odpovědět na otázky, vysvětlit to, co se od našich pracovníků dozvěděli na pravidelném Dnu kaprů.

Dopisovatelé

Vydatnou pomocí jsou pro nás dopisy, které potěší, upozorní na chyby i na podařené věci. Píšete nám svědectví ze svého života, události z farnosti či sboru, upozorňujete nás na důležité akce. Zjistili jsme, že žádnému jinému rádiu posluchači tolik nepíší.

Svámi dopisy nám pomáháte vytvářet vyvážený program. Neocenitelné pro nás bylo navrácení



více než dvou tisíc anketních lístků, rozeslaných loni v létě.

Klub přátel

Klub našich přátel vznikl vlastně ještě dříve, než jsme začali vysílat. První členové jsou na svá nízká členská čísla hrdí – víte, že tvořivají i součást dědictví? Jak mohou členové Klubu tvořit naše rádio? Například tím, že je doporučí svým přátelům, že šíří dobré jméno rádia, že se za nás modlí.

Legitimace Klubu patří často celé rodině – když budeme počítat všechny rodinné příslušníky dostaneme shodou okolností počet každodenních posluchačů. Jen na okraj: legitimace není na ozdabu – v několika knihkupectvích a vydavatelstvích na ni dostanete slevu. Členové mohou používat bezplatně čísla 0800 – 132 132 při volání do soutěží a diskusních pořadů a naše kazety, CD, knížky a další výrobky si mohou koupit se slevou.

Naše společenství není spojeno jen rozhlasovými vlnami, za členy Klubu je sloužena třikrát měsíčně mše svatá. V jarním



a podzimmím čísle Zpravodaje necháváme členy hlouběji pohledět do zákulisí rádia.

Dárci

Radio Proglas jako jediné rádio v naší republice žije z darů svých posluchačů a příznivců. Co za to získalo? Svobodu vytvářet svůj program tak, aby vyhovoval posluchačům a ne zadavatelům reklam. Svobodu znít dobrou zvěstí. Děkujeme všem, kteří nám tento záměr pomáhají uskutečňovat. Výše daru je dobrovolná – určujete ji vy sami podle svým možností. V roce 1999 jsme dostali 15 miliónů korun.

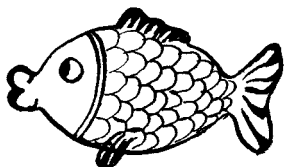
Za vaše dary vám dvakrát ročně, společně s letním a zimním Zpravodajem, pošleme poděkování a pochopitelně i potvrzení pro daňový úřad, budete-li si to přát. V letním čísle Zpravodaje vás informujeme o tom, jak jsme s vašimi dary v uplynulém roce naložili. Mrzí nás, že u mnoha dárců neznáme přesnou adresu. Nejradyji jsme, když nám ji pošlete na přihlášce do Klubu, společně s vaším podpisem, my ji můžeme používat pro rozesílání čtvrtletního Zpravodaje a také ji můžeme (nebudete-li si přát jinak) předat vašemu kaprovi, aby vám mohl předávat naše zásilky.

Posluchači

Snažíme se, aby ze společenství rádia nebyl nikdo vyloučen. Za svými posluchači jezdíme na besedy do farností, zveme je k návštěvě rádia na Den otevřených dveří, setkáváme se na každoroční Pouti Radia Proglas, na plesu či diskotéce.

Na závěr se přiznám, že jsem jasnou odpověď na úvodní otázku nenašel. Každý, kdo naše rádio poslouchá, se alespoň trochu dotýká jeho vytváření. Radio Proglas nedokáže být jen zvukovou kulisou. Ani ti, kteří tvoří program rádia, nedokáží zůstat bez vztahu ke svým posluchačům. Mimochodem: všimněte si, že když v celém článku prohodíte *my*, *naše* a *vy*, *vaše* bude text popisovat stále totéž: Radio Proglas. A to se nám líbí.

bratr Martin



Moderátoři...

Jsou ti, které slyšíte nejčastěji. Tak abyste věděli, co jsou zač, položili jsme jim dvě otázky – jaká je tvá nejoblíbenější barva a nejoblíbenější měsíc. Tady je máte jako na dlani, obrázky příložený.

Magda Hauserová

Oblíbená barva? Modrá – prý je dobrá, zpívá skupina Žlutý pes, ale potom proč ne Modrý pes? Oblíbený měsíc? Březen (podle indiánského kalendáře je sice listopad měsíc bláznů, ale já mám přesto ráda jaro – ještě nelétají mouchy).



Lucie Endlicherová

Oblíbená barva? Modrá, že se ptáte. Oblíbený měsíc – květen a říjen – nevím, který si vybrat, fakt.



Josef Polášek

Oblíbená barva? Jaká jiná než modrá. Oblíbený měsíc v roce? Květen.



Iva Pejchalová

Oblíbená barva? Já nemám žádnou neoblíbenou. Zato oblíbený měsíc v roce je duben.



Pavel Chaloupka

Barva: modro-bílá. Měsíc : prosinec.



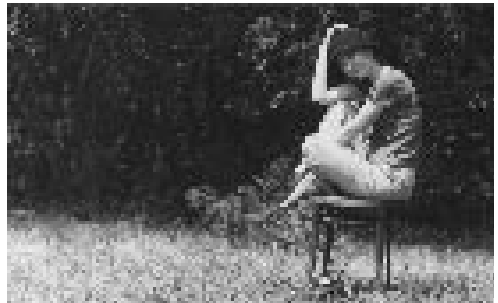
Irena Kintrová

Oblíbenou barvu? Stoprocentně už mnoho let fialovou. Nejlépe s modrou, žlutou a zelenou kostičkou. Oblíbený měsíc v roce je květen (kvůli tomu, jak divočí zeleň) a listopad (kvůli brouzdání se v hromadách lupení).



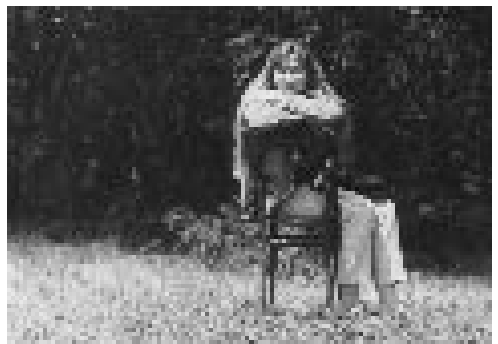
Renata Bělunková

Má oblíbená barva je v současné době zelená, bílá a černá. Oblíbený měsíc? Třeba srpen, ale je jich samozřejmě daleko víc.



Kateřina Lapčíková

Oblíbená barva? Jaká jiná než modrá – jako naděje, která nepřestává. Oblíbený měsíc – květen a září.



Stručný obsah pořadů vysílaných na Radiu Proglas

A capella Václav Brázda nabízí půl hodiny zpěvu bez doprovodu hudebních nástrojů. (2. a 4. st měsíce 17:00)
Anděl Páně Zvony zvou k předělení dne modlitbou. (každý den 12:00)

Barvínek Svět kolem nás je barevný a plný zajímavostí. Dětskýma očima se na něj díváme ve společnosti slona Míty a dalších zvířátek (út 17:00, R so 9:30)

Bible od A do Z Postavy, místa, události, symboly – duch a řeč Písma svatého v úvahách Etienna Dahlera, člena Společenství blahoslavenství. (pá 9:15)

Blahopřání Slova k potěšení vašich blízkých přijímáme písemně. (ne 14:30)

ČČSH Pohled do života Církve československé husitské připravuje Anna Štěpánková (2. čt v měsíci 19:15, R po 22:30)

CASD Zamyšlení nad Božím slovem či zprávy ze života Církve adventistů sedmého dne u nás i v zahraničí připravuje pražským rádiem Hlas naděje. (4. čt v měsíci 19:15, R po 22:30)

Čtme z křesťanských periodik Přehled nejzajímavějších článků z křesťanský orientovaných periodik vycházejících u nás. Chystá Jiří Klement. (so 17:30 R ne 6:05)

Čtení na pokračování Listování knihami starými i novými, duchovními i odpočinkovými a nahlédnutí do dílen slavných i neznámých autorů. (po – pá 11:05, R 22:00, so – čtení pro mládež, 14:00)

Čtení z liturgie hodin Výběr textů z Písma, prací církevních otců a světců, předkládaných katolickou církví k modlitbě Liturgia horarum. (denně 23:45)

Denní modlitba církve K posvěcení dne modlitbou zveme ranními chvalami (po – pá 5:40, so, ne 6:30) a nešporami (21:45, víkend 22:05).

Denní tichá chvíle Liturgické texty katolických bohoslužeb nabízejí podněty k rozjímání. (po – pá 17:55, so a ne 22 hodin)

Dnešek v kalendáři Renata Bělunková denně připomíná osobnosti a události, které se natrvalo zapsaly do historie lidstva. (po – pá 14:20, so 15:45, ne 18:30)

Do života Týdeník pro „mladé duše“, pro ty, které zajímá dění v nejrozmanitějších oblastech a lidské příběhy současného světa. Moderují Dana Holubová a Renata Bělunková. (út 19:15, R po 0:05)

Duchovní hudba Nabízí mše, moteta, žalmy, kantáty a další (po a čt 23:00, pá 22:30, ne 9:00) či varhanní hudbu (ne 5:15, út, čt, pá 18:35, ne 10:00). Vybírá Klára Beránková.

Fata Morgána Popularizace vědy a techniky, zajímavosti ze světa i vesmíru. (st 16:30, R so 8:45)

Folklorní okénko Tříčtvrtěhodinka s cimbálovou muzikou. Připravuje Helena Bizová. (so 17:45)

Hudební siesta Nabízí od 12:05 přehedy, koncerty a symfonie z období baroka a klasicismu (út, čt, so), romantismu a dvacátého století (po, st, pá) a známé skladby všech období (ne). Vybírá Klára Beránková.

Informace o pořadech Ve všední dny 5:00, 10:25 a 15:30, so 5:55 a 10:25, ne 10:25 a 22:55.

Jak se vám líbí Rozhovory s muzikanty, zpěváky, (a vůbec s lidmi “od muziky”), nová alba i dosud nevydané projekty.

Po – folk, út – country, st (nejčastěji) oldies nebo jazz, čt – dechovka, pá – křesťanská píseň, so – opera nebo opereta. (po – pá 20.00, so 21:20, R so 0:05, po 1:00)

Jitro s dechovkou Pro vstávání do všedního dne (po – pá 4:45)

Knihovnička Nová i starší literární díla pohledem Jaroslava Blažkeho a dalších (ne 13:20, R út 9:15, so 23:30).

Kolem se toč Dvanáct skladeb bojuje o vaši přízeň, vy hraje o kazety, CD nebo vstupenky. Také pozvánky na hudební akce, informace o novinkách. Připravuje Milan Tesař. (ne 0:05 a 19:00, R po 16:30)

Kolem světa Povidání o vzdálených národech a jejich kultuře se zajímavými hudebními ukázkami připravuje Zdeněk Tofel. (1. a 3. st v měsíci 17:00)

Kostely Krása a bohatství kulturního dědictví se často ukrývají v sakrálních stavbách. Nepravidelná nahlédnutí do jejich historie i současnosti připravuje Milan Hnátek. (ne 10:30)

Krůčky k jednotě Křesťanské církve z pohledu teologa P. Waleriána Bugela (čt 22:30, R pá 13:30).

Křesťan a svět O tom, že křesťan nežíje ve skleníku, ale že má (a může) ovlivňovat dění kolem sebe. Připravuje Radek Mezulánik. (ne 17:00, R út 22:30)

Křesťanská hudba ve světě Sváteční den vítáme půlhodinkou zahraniční křesťanské hudby. (ne 2:30)

Křížová cesta Starobylá modlitba s rozjímáním o utrpení Ježíše Krista. (1. pá v měsíci 15:00, v postu vždy ve st a pá)

Listárna Pravidelný pořad s dopisy posluchačů. (út a čt 15:40)

Magdazín Vysílání nejen pro ženy, v němž se zajímavými hosty hovoří o běžných otázkách života Magda Hauserová. (st 9:05, R so 11:00)

Meloun plus (neboli “Moderní Emancipovaně Laděný Občasník Určený Nezetilým”), pořad od mladých pro mladá. Diskuse o tom, proč věřit, životy a zájmy mladých lidí. Připravuje pražské rádio Hlas naděje (st 19:15)

Muzikantské narozeniny Nejvýznamnější hudební výročí týdne. (po 2:30)

Modlitba rodin Všechny způsoby modlitby mohou být kvasem, k němuž Pán přirovnává Boží království. O to se snaží rodinná a jiná společenství, která přicházejí společně s vámi vytvořit jednu rodinu obracející se Bohu. (ne 18:00)

Modlitba růžence Modlitba ve společenství s Pannou Marií, rozjímání o tajemstvích naší spásy (po st 18:00, so 20:30. 1. so v měsíci přenos z Říma).

Mše svatá Eucharistie je „pramenem a vrcholem celého křesťanského života“. Katolické bohoslužby v přímém přenosu nejčastěji z kostela sv. Augustina v Brně (út, čt, pá 18:00, ne 9:00)

Myšlenka na den Příležitost ke krátkému zamyšlení, někdy i praktický námět pro den. (po – pá 5:27, so a ne 6:27, R 11:57 a 15:57)

Noční bdění s... To nejzajímavější z takzvaných menšinových žánrů, út – blues, st – etnická hudba, čt – folk, so – jazz (vždy ve 2:30)

Noční cukrárna Oslazení nočního života s posezením u hudby staré i nové, pozváním na koncerty a k filmovému plátnu. (st 23:00)

pondělí až pátek

- 00:05 po – Do života (R)
út – Noční linka
st – Všimli jsme si/Publicistický magazín (R)
čt – **Noční cukrárna**
pá – **Oktáva (R)**
pá – 0:35 – Jazz
- 01:00 po – Jak se vám líbí +
út – pá – **Komorní hudba**
- 02:00 po – **Vážná hudba**
út – Písničky
st – Studio Radim (R)
čt – Studio Kristián (R)
pá – Studio Hedvika
- 02:30 po – Muzikantské narozeniny
út – Studio Proglasu (R)
st – Noční bdění s etnickou hudbou
čt – Noční bdění s folkem
pá – Noční hudební abededa
- 03:00 Repríza slovesného pořadu
- 03:30 Dobré ráno s Proglasem
- 04:45 Jitro s dechovkou
- 05:00 Informace o pořadech
- 05:27 **Myšlenka na den**
- 05:30 **Vážná hudba**
- 05:40 Ranní chvály
- 06:00 **Zprávy, počasí, sport**
- 06:05 Písničky
- 06:45 Ranní zíváček
- 07:00 **Zprávy, počasí, sport**
- 07:15 Zprávy z regionů
- 07:45 Čtvrthodinka TWR
- 08:00 **Dobré ráno s BBC**
- 08:45 **Radio Vatikán včera**
- 09:00 **Vážná hudba**
- 09:15 po – Minuty pro zdraví
út – Knihovnička (1. R)
st – Magdazín
čt (9:45) – Vítejte, senioři
pá – Bible od A do Z
- 10:25 Informace o pořadech
- 10:30 Vonička lidových písní
- 11:00 **Zprávy BBC, počasí, sport**
- 11:05 Čtení na pokračování
- 11:30 Písničky
- 11:57 **Myšlenka na den (R)**
- 12:00 **Angelus Domini**
- 12:05 **Hudební siesta**
- 13:00 **Svět o jedné (BBC)**
- 13:15 Vonička lidových písní
- 13:30 po – čt – Písničky
pá – Krůčky k jednotě (R)
- 14:00 **Zprávy BBC, počasí**
- 14:20 Dnešek v kalendáři
- 15:00 **Zprávy BBC, počasí, sport**
- 15:10 Tříkrát z Proglasu
- 15:40 Listárna (út, st, čt)
- 15:57 **Myšlenka na den (R)**
- 16:00 **Zprávy BBC, počasí**
- 16:05 Vzkazy
- 16:20 **Sport Echo**
- 16:30 po – Kolem se toč (R) – hitparáda
út – **Oktáva**
st – **Fata Morgána**
čt – **Slyšte lidé! (R)**
pá – **Všimli jsme si/Publicistický magazín**
- 17:00 út – Barvinek
st – A capella/Kolem světa
- 17:30 po – Studio Radim
st – Studio Vojtěch/Proglas
čt – Studio Kristián
pá – Studio Hedvika
- 17:55 Denní tichá chvíle
- 18:00 po, st – **Modlitba růžence**
út, čt, pá – **Mše svatá**
- 18:35 **Hudební zastavení**
- 18:45 Pohádka s písničkou
- 19:00 **Zrcadlo dne**
- 19:15 po – Rodinný stůl
út – **Do života**
st – **Meloun**
čt – Studio Proglasu/CČSH/CASD
pá – **Pravoslavní**
- 19:45 Písničky
- 20:00 Jak se vám líbí
po – folk
út – country
st – oldies/jazz
čt – dechovka
pá – křesťanská píseň
- 20:45 **Radio Vatikán dnes**
- 21:00 **Světlem bible (TWR)**
- 21:30 **Sport, počasí**
- 21:35 Písničky
- 21:45 **Večerní chvály**
- 22:00 Čtení na pokračování
- 22:30 po – Studio Proglasu/CČSH/CASD (R)
út – **Křesťan a svět (R)**
st – **Pravoslavní (R)**
čt – **Krůčky k jednotě**
pá – **Duchovní hudba**
po, čt – **Duchovní hudba**
út, pá – **Živý růžencec**
st – **Noční cukrárna**
- 23:45 Čtení z liturgie hodin
- 23:55 Simeonovo kantikum a hymna

Svatý Hostýn 90,6 FM; Praděd 93,3 FM; Příbram 96,0 FM

sobota**neděle**

00:05 Jak se vám líbí +
 01:05 **Komorní hudba**
 02:00 Studio Vojtěch/Proglas (R)
 02:30 Noční bdění s jazzem a blues
 03:30 Dobré ráno s Proglasem
 05:00 Písničky
 05:30 **Vážná hudba**
 06:00 Informace o pořadech
 06:05 Písničky
 06:27 **Myšlenka na den**
 06:30 **Ranní chvály**
 06:45 Písničky
 07:15 Na sobotní frekvenci Proglasu (TWR)
 08:30 Písničky
 08:45 **Fata Morgána (R)**
 09:15 Písničky
 09:30 Barvínek (R)
 10:25 Informace o pořadech
 10:30 Vonička lidových písní
 11:00 Magdazín (R)
 11:57 **Myšlenka na den (R)**
 12:00 **Angelus Domini**
 12:05 **Hudební siesta se střípkem poezie**
 13:35 Písničky
 14:00 Čtení pro děti a mládež
 14:30 Sluničko/písničky
 15:00 Pozvánky
 15:45 Dnešek v kalendáři
 15:57 **Myšlenka na den (R)**
 16:00 Vzkazy
 16:20 **Sport Echo**
 16:30 Sobotníček
 17:00 Písničky
 17:30 **Čteme z křesťanských periodik**
 17:45 Folklorní okénko
 18:30 **Duchovní vzdělávací pořad**
 18:45 Pohádka s písničkou
 19:00 Zrcadlo týdne
 19:15 Slyšte lidé!
 20:15 Radio Vatikán dnes
 20:30 **Modlitba růžence**
 21:05 **Křesťanské písně**
 21:20 **Jak se vám líbí opera/opereta**
 22:00 **Denní tichá chvíle**
 22:05 **Večerní chvály**
 22:30 **Sport, počasí**
 22:33 Písničky
 23:30 **Knihovnička (2. R)**
 23:45 **Čtení z liturgie hodin**
 23:55 **Simeonovo kantikum a hymna**

00:05 Kolem se toč (předpremiéra) – hitparáda
 01:05 Rodinný stůl (R)
 01:30 Písničky
 02:00 **Komorní hudba**
 02:30 **Křesťanská hudba ve světě**
 03:00 Studio Proglasu (R)
 03:30 Dobré ráno s Proglasem
 05:00 **Duchovní vzdělávací pořad (R)**
 05:15 **Duchovní hudba**
 05:55 Informace o pořadech
 06:00 **Počasí, sport**
 06:05 **Čteme z křesťanských periodik (R)**
 06:27 **Myšlenka na den**
 06:30 **Ranní chvály**
 06:45 **Křesťanské písně**
 07:00 **Radio Vatikán včera (česky a slovensky)**
 07:45 **Čtvrthodina TWR**
 08:00 **Duchovní hudba**
 09:00 **Mše svatá**
 10:25 Informace o pořadech
 10:30 **Kostely/pozvánky/písničky**
 10:55 Proglaso
 11:57 **Myšlenka na den (R)**
 12:00 **Angelus Domini**
 12:05 **Hudební siesta se střípkem poezie**
 13:20 **Knihovnička**
 13:30 Písničky
 13:55 Proglaso – písemné zadání (R)
 14:00 **Nedělní pohádka**
 14:30 **Blahopřání**
 15:57 **Myšlenka na den (R)**
 16:00 Vzkazy
 16:20 **Sport Echo**
 16:30 Písničky z archivu
 17:00 **Křesťan a svět**
 17:30 **Vonička lidových písní**
 18:00 **Modlitba rodin**
 18:25 Proglaso – písemné zadání (R)
 18:30 **Dnešek v kalendáři**
 18:45 **Pohádka s písničkou**
 19:00 **Kolem se toč – hitparáda**
 20:00 Písničky
 20:15 **Radio Vatikán dnes**
 20:30 **Koncert duchovní/vážné hudby**
 22:00 **Denní tichá chvíle**
 22:05 **Večerní chvály**
 22:30 **Sport, počasí**
 22:35 Písničky
 22:55 Informace o pořadech
 23:00 **Komorní hudba**
 23:45 **Čtení z liturgie hodin**
 23:55 **Simeonovo kantikum a hymna**

Programové schéma platí od 1. ledna 2001
 Aktuální program je uveřejňován každý týden
 v Katolickém týdeníku
 (R) – opakování pořadu

Ještěd 97,9 FM; Uherský Brod 105,7 FM; Brno-Hády 107,5 FM

Stručný obsah pořadů vysílaných na Radiu Proglas

Noční hudební abeceda Půlhodina skladeb interpreta, který měl zásadní podíl na vývoji světové populární hudby – postupujeme podle abecedy. (pá 2:30)

Noční linka Zastavení se v běhu života s otcem Martinem Holíkem či Lucií Endlicherovou. (út 0:05)

Oktáva O vážné hudbě převážně nevážené, český i slovensky. Rozhovory s hudebníky, medailony k výročí hudebních skladatelů, soutěže. (út 16:30, R pá 0:05)

Písničky z archivu Staré české hity s obvyklou telefonickou soutěží (ne 16:30)

Pohádka Pro chvíle před usnutím vybíráme pohádky, pověsti i příběhy ze života dětí. (po – ne 18:45) Pohádka patří také k svátečnímu odpolední (ne 14:00)

Pozvánky Zajímavé akce (nejen) ze světa kultury. (po – pá 14:30, so 15:00, nepravidelně i ne 10:30)

Pravoslavní Pohled na východní křesťanskou spiritualitu představuje pravoslavnou církev. (pá 19:15, R st 22:30).

Proglaso Nahlížení do Bible v soutěžení pro mladé i starší. (ne 10:55) Písemné zadání otázek (ne 13:55, 18:25, po 18:35)

Publicistický magazín O věcech veřejných, které zajímají nejširší okruh posluchačů – rodinné finance, sociální zákony, komunální politika (pá 16:30, R st 0:05)

Radio Vatikán Záznam českého vysílání. (po – pá 20:45, so a ne 20:15, R po – pá 8:45, ne i slovensky 7:00)

Ranní magazín Každý všední den: 5:05 předpověď počasí, 5:15 první ranní zprávy, 6:10 evangelium pro dnešní den, 6:15 dnešek v kalendáři, 6:20 očekávané události, 6:30 z komentářů dnešních novin, 7:15 z regionů.

Ranní ziváček K příjemnému vstávání něco písniček a soutěží pro školáky. (po – pá 6:45)

Rodinný stůl O všech tématech, která k rodině patří – smysl života, partnerské a rodinné vztahy, výchova dětí. Přípravuje pražské rádio Hlas naděje (po 19:15, R ne 1:05)

Sluníčko Pořad, který pro nás připravuje organizace MC Production Náchod, rozšiřuje vysílání o rozhovory s písničkáři a kapelami. (nepravidelně so 14:30)

Slyšte, lidé! Hodina zajímavé hudby s profily interpretů, seriály o historii i současnosti rocku, jazzu nebo folku, pohledy na hudbu v širších souvislostech (so 19:15, R čt 16:30)

Sobotníček Půlhodinka setkání dětí s ptákem Pepem a kamarádem Honzou. (so 16:30)

Sport Nejdůležitější aktuality ze světa sportu v každodenním zpravodajském magazínu Sport Echo (po – ne 16:20), aktuálně pak i ve zprávách v 6, 7, 11 a 15 hodin (so – ne 6:00). Krátký souhrn sportovních událostí dne (po – pá 21:30, víkend –22:30)

Studio Proglasu Pořady ze studií Radia Proglas (čt 19:15), z regionálních studií 17:30, po (studio Radim Olomouc), st (Vojtěch Hradec Králové) čt (Kristián Praha) a pá (Hedvika Ostrava).

Střípek poezie Poetické slovo je nedílnou součástí polední Hudební siesty v sobotu a neděli.

Trans World Radio – TWR pořady našich spolupracovníků z evangelikálních církví najdete ve vysílání

v průběhu celého týdne. Soutěsky (po) – úvahový pořad, věnovaný obtížným místům života; Bible pod lupou (út) – podrobný rozbor jednotlivých tématických celků nebo biblických pasáží; Kde nás boty tlačí (st) – praktické myšlenky k nejrůznějším problémům života; Otazníky (čt) – velmi odvážné otázky zodpovídané pohledem křesťana; Brýlemi slova (pá) – úvahy kazatelů jednotlivých sborů; Studna slova (ne) – rozbor biblických textů v podání Jiřího Hurty; Světem Bible (po – pá 21:00) – systematické studium Bible, komentáře napsal americký kazatel Wernon Mc Gee; Na sobotní frekvenci Proglasu (so 7:45) – komponovaný pořad s krátkými úvahami, písničkami a rozhovorem s hostem, pořad vysílán živě s možností telefonických kontaktů.

Tříkrát z Proglasu Rubrika, ve které představujeme zajímavá nová alba všech žánrů, nepravidelně připomínáme také hudební výročí. (po – pá 15:10, nepravidelně i dopoledne)

Vážná hudba Do nového dne vstupujeme s komorní hudbou (so 2:00, ne 23:00), hrájeme krátké skladby období baroka a klasicismu (po – pá 5:30 a 9:00, so 5:25) či moderní vážnou hudbu (po 2:00). Koncert vážné a duchovní hudby nabízí skladby mimořádné délky a kvality (ne 20:30)

Vítejte, seniři. Chvilka nejen pro naše starší posluchače vždy ve čtvrtek od 9:45.

Vonička lidových písní Čas pro milovníky cimbálky a dechovky (po – so 10:30, po – pá 13:15, ne 17:30)

Všimli jsme si. V tomto pořadu reagujeme na aktuální události, představujeme zajímavé lidi a aktivity. Nepravidelně v pátek v 16:30.

Vzkazy jsou možností vstoupit do živého vysílání. Telefonní čísla 05/43 21 72 42, pro mimobrněnské členy Klubu také 0800/132 132, (po – pá 16:05 – 16:20, so a ne od 16:00)

Zprávy během všedních dní přebíráme ze servisu BBC v 6:00, 7:00, 8:00, 11:00, 13:00, 14:00, 15:00 a 16:00.

Zrcadlo dne Zpravodajský souhrn uplynulých čtyřia dvaceti hodin ve třinácti minutách – dění v Česku, ve světě, v církvích. (po – pá 19:00)

Zrcadlo týdne Publicistický pořad podrobněji přibližující nejdůležitější aktuální dění v životě církvi a společnosti, přehled událostí uplynulého týdne. (so 19:00, R ne 3:00)

Živý růženec se modlí posluchači telefonicky v úterý a pátek ve 23:00.

(R – repríza, opakování)



Zapište si do kalendářů

Ples Radia Proglas 24. února 2001 v 19:30 v Kulturním domě Elektra v Luhačovicích.

Pout' Radia Proglas se koná 27. května 2001 na Svatém Hostyně. Mši svatou bude sloužit kardinál Miloslav Vlk.

Den otevřených dveří – sobota 16. června 2001

Radek Habáň

Oblíbená barva? Oči, auto, hodinky, trička, kalhoty, batoh, knížku... mám modré. Tak asi modrá. (Pozor! Kraťasy mám z totalitního rudého praporu). Oblíbený měsíc v roce? Přece prosinec – kvůli Vánocům.



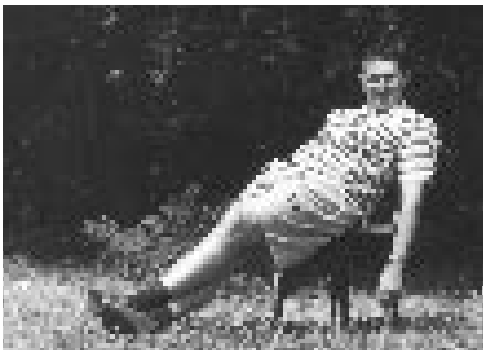
Dana Holubová

Oblíbená barva: Modrá. Měsíc? Září.



Milan Šoba

Barva? Modrá. Měsíc? Červen



Dušan Baur

Oblíbenou barvu mám modrou a oblíbený měsíc v roce duben - jednak už není taková zima, a pak jsou to v podstatě mé iniciály.



Igor Dostálek

Oblíbenou mám modrou a hnědou, měsíce listopad a březen



Emanuel Míšek

Oblíbená barva je asi modrá a můj oblíbený měsíc? Všechny, ale kdybych měl být přece jen konkrétnější, tak asi... všechny. Ale teď už vážně... všechny.



Přehled vysílačů Radia Proglas

Ještěd
97,9 FM
20 kW

horizontální polarizace

Praděd
93,3 FM
20 kW

horizontální polarizace

Svatý Hostýn
90,6 FM
0,5 kW

vertikální polarizace

Uherský Brod
105,7 FM
0,2 kW

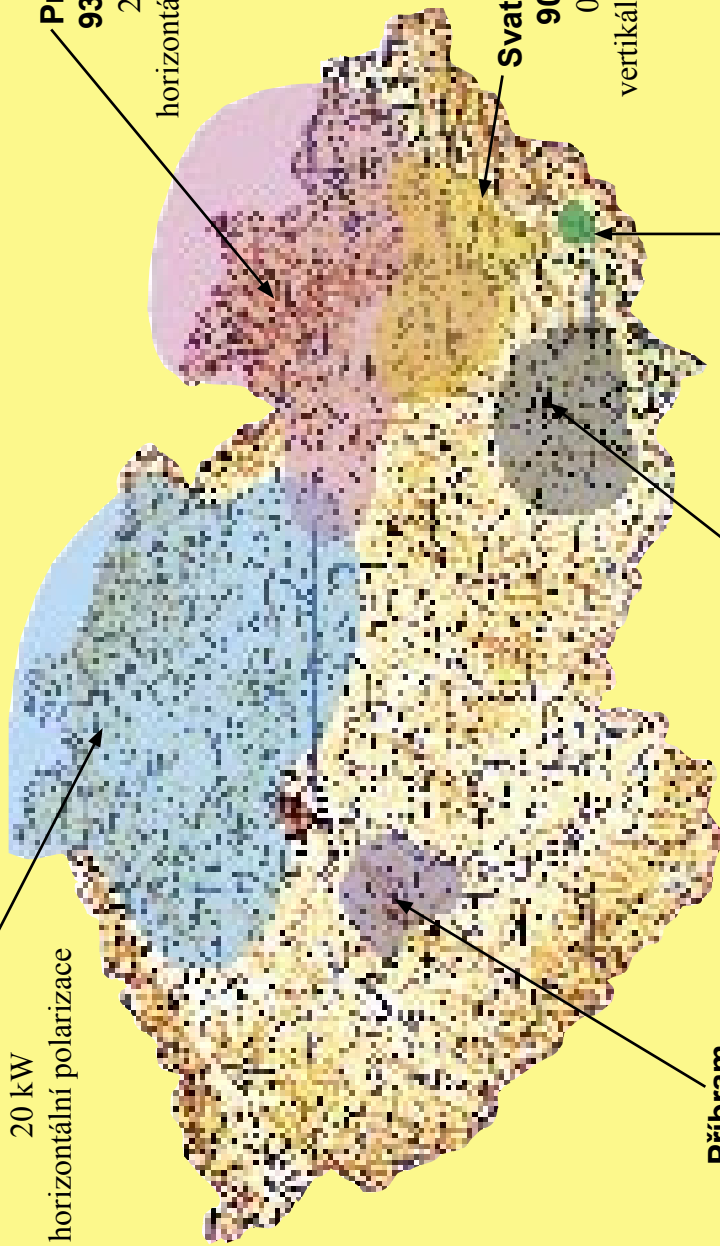
vertikální polarizace

Brno
107,5 FM
2,8 kW

horizontální polarizace

Příbram
96,0 FM
0,3 kW

vertikální polarizace





Živé vysílání na internetu:

Na internetu nás můžete poslouchat na celém světě, tedy všude kde se k němu připojíte. Adresa:

<http://live.atlas.cz/proglas.asp>

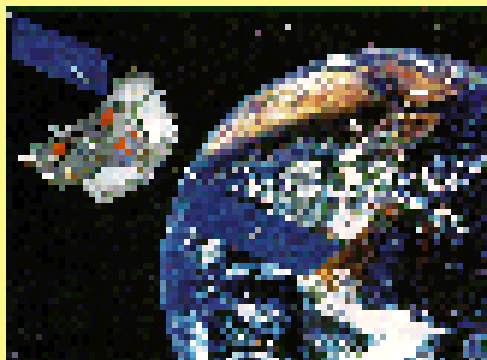
Podle rychlosti své internetové přípojky si vyberte ze tří různých datových toků.

Digitální vysílání ze satelitu:

Asi do poloviny roku 2001 Radio Proglas zachytíte ze satelitu *Eutelsat II-F4*, který nahradí satelit dosluhující *Kopernikus 2*. Parametry vysílání jsou následující:

pozice:	28,5° východní délky
polarizace:	horizontální
přijímací kmitočet:	11 554 MHz
symbolová rychlost:	27,5 Ms/s
chybová korekce FEC:	3/4
kódování:	signál není zakódován

Od poloviny roku 2001 přejdeme na satelit Eurobird, který bude zachytitelný po celé Evropě. K příjmu z *Eurobirdu* by měla stačit parabolická anténa o průměru 60 cm.



Televizní kabelové rozvody:

místo	majitel	▼
Adamov		100,40
Brno	UPC Jižní Morava	89,60
Bruntál	UPC Severní Morava	106,65
České Budějovice	Elsat	95,70
Česká Třebová		93,30
Frydek-Místek	UPC Severní Morava	92,35
Ivančice	Selfservis	105,00
Jiřkovice	Selfservis	107,50
Havířov	UPC Severní Morava	92,35
Hlučín	UPC Severní Morava	92,35
Hodonín	UPC Jižní Morava	101,10
Hlinsko	Amos	91,00
Hradec Králové	UPC Východní Čechy	94,10
Kadaň	Kabelová televize Kadaň	100,50
Karviná	UPC Severní Morava	92,35
Kladno	UPC Praha	107,50
Kolín	UPC Praha	97,90
Kunštát	Selfservis	107,50
Litvínov	TES Média	107,80
Luhačovice		93,30
Mokrá u Brna	Selfservis	107,50
Moravské Budějovice	Městský úřad	107,50
Moravský Krumlov	Selfservis	105,00
Neslovice	Selfservis	105,00
Nový Jičín	UPC Severní Morava	92,35
Opava	UPC Severní Morava	92,35
Orlová	UPC Severní Morava	92,35
Oslavany	Selfservis	105,00
Ostrava	UPC Severní Morava	92,35
Ostrava	Kabelová televize Ostrava jih	99,60
Ostrožská Lhota		93,30
Píšť	Obecní úřad	
Pozlovice		93,30
Praha	UPC Praha	107,50
Praha	TES Média	107,50
Praha	Dattelkabel	106,00
Přerov	Kabelová televize Přerov	106,10
Příbram	TES Média	107,50
Rosice	Selfservis	105,00
Rožnov pod Radhoštěm	SBD Rožnov	93,30
Šumperk	UPC Střední Morava	91,80
Telnice	Selfservis	107,50
Tišnov	Selfservis	107,50
Valašské Meziříčí	UPC Severní Morava	106,65
Veselí nad Moravou	InterCable Moravia	91,00
Vsetín-Sychrov	UPC Severní Morava	106,05

Studio Hedvika Ostrava

Ostrava – studio Hedvika

Kostelní Náměstí 2, 702 00 Ostrava

tel, fax, záznamník: 069–611 5047

e-mail: hedvika@proglas.cz



Na dotaz – co mne těší: Studio Hedvika vlastně pracuje tři roky (nebo dva?) on ten čas hrozně letí. Mně, j a k o ž t o s a m o t n ě h o vojáka v poli – tedy krajan – moc

těší, že mohu sídlit v budově plné kamarádů, v budově *Telepace*.

Telepace je perfektním zázemím, neboť tady jednak probíhá tvůrčí výroba křesťanských pořadů, dále tady sídlí divadlo a já dělal divadlo bezmála třicet let. Navíc je to divadlo pro děti. Probíhají tady výstavy a další akce, které jsou laděny v tom hezkém a příjemném duchu tolerance, něhy a lásky.

A co mě těší nejvíce je fakt, že se mi podařilo navázat kontakt s lidičkami z ostravsko-opavské diecéze, ale i z oblasti nově vznikajícího moravskoslezského kraje a natočit několik pořadů přímo z místa jejich bydliště. Věřte nebo ne – je to poznat – najednou to povídání „voní“ místem, kde se žije, miluje, pracuje a i umírá. Myslím si, že i toto by mohl být cenný vklad jediného křesťanského rádia na našem území – tedy Radia Proglas. Bylo by dobré zmínit se, že mám perfektního spolupracovníka Martina Žuchu,

kteří je nejen technikem, ale i hudebním redaktorem a i prvním kritikem pořadů.

Vše dobré přeje rozhlasový clown

Pavel K. Hedvika

Studio Kristián Praha

Praha – studio Kristián

Thákurova 3, 160 00 Praha

tel, fax: 02–20181 319, 243 243 10

e-mail: kristian@proglas.cz

Je docela obtížné jen v několika řádcích představit naše pražské studio Kristián. V současné době v něm pracují tři lidé, každý na půl úvazku – Eva Kubátová, Veronika Pavlů a Pavel Smolek. Kromě toho máme několik dobrovolných spolupracovníků, přesněji spolupracovnic. Je vůbec zajímavé, jak se to naše rádio feminizuje.

Snažíme se pro vás zpravodajsky zachytit to nejpodstatnější z dění v našem hlavním městě a k tomu každý týden přidáváme studiové pořady, ve kterých byste měli slyšet jen samé zajímavé a neobyčejné lidi. Občas natáčíme i něco jiného, ať už je to třeba *Knihovnička*, *Jak se vám líbí...* nebo *Oktáva*. Jeden každý jsme moc rádi, že můžeme pracovat právě v Radiu Proglas a od vás, našich posluchačů, potřebujeme, abyste na nás mysleli ve svých modlitbách a občas přispěli na naše vysílání. Jen tak budeme moci být stále spolu. Děkujeme.

Za Pražany proglasácké Pavel Smolek



Studio Radim Olomouc

Olomouc – studio Radim

Náměstí Republiky 3, 772 00 Olomouc

tel, fax, záznamník: 068–522 0668

e-mail: radim@proglas.cz

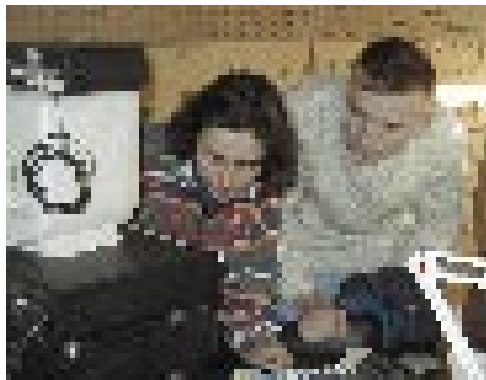
Funguje od 8. prosince 1995. Od té doby se několikrát vyměnili redaktori i technici a studio se jednou přestěhovalo.

Z Olomouce slyšíte každý den odpolední pozvánky, příspěvky do ranních a večerních zpráv, *Denní tiché chvíle* a v sobotu a v neděli *Ranní chvíly*. Taký nějakou tu pohádku nebo čtení na pokračování. Přispíváme i do pořadů *Do života* a *Jak se vám líbí*. Každé pondělí v 17:30 se vysílá hlavní pořad – půlhodina věnovaná zajímavým osobnostem a událostem v regionu.

Kromě rozhlasových pořadů vám můžeme nabídnout zajímavá setkání „naživo“. Jde o cyklus setkávání „*Nad hradbami*“, což bývají pořady s hudbou, poezií, divadlem, výtvarným uměním a hlavně příjemnými lidmi. Nad Hradbami už vystupovali například muzikanti Jiří Pavlica, Pavel Novák, herci Zojka Mikotová a Vladimír Javorský nebo otec biskup Josef Hrdlička.

Vedoucí studia je Martina Pavlíková, autorka většiny pondělních rozhovorů a literárních pořadů, jako technik a zpravodaj pracuje Kuba Skřebský a nyní už nepostradatelná je naše věrná spolupracovnice, Katka Rózssová. Spolu s Kubou tvoří olomoucký zpravodajský tým, kterému tu důvěrně říkáme „*Žhavá čára*“.

sepsal Kuba Skřebský



Studio Vojtěch

Hradec Králové – studio Vojtěch

Velké Náměstí 32, 502 00 Hradec Králové

tel, fax: 049–5063 423

e-mail: vojtech@proglas.cz

Královéhradecké studio Radia Proglas nemohlo dostat už kvůli svému sídlu, jimž je *Nové Adalbertinum*, jiné jméno než Vojtěch (Vojtěch = Adalbertus).

Je nejmladším regionálním studiem, bylo založeno v říjnu roku 1999. Jeho provoz zajišťuje Petr Polehla svým polovičním pracovním úvazkem. Území, z něhož přispívá do zpravodajství a získává náměty pro studiové pořady, je přibližně shodné se dvěma novými kraji – Královéhradeckým a Pardubickým – a zároveň královéhradeckou římskokatolickou diecézí. Odtud odevšad se těším na vaše tipy a náměty.

Petr Polehla

Adresa hlavní redakce Radia Proglas v Brně:

Radio Proglas, Barvičova 85, 602 00 Brno

telefon: 05-4321 7241; fax: 05-4321 7245 GSM brána: 0603-170 692

e-mail: radio@proglas.cz; www.proglas.cz

Na provoz Radia Proglas můžete přispět jakoukoli částkou na následující účty:

Radio Proglas s.r.o.: 153600621/0100

Nadační fond Radia Proglas: 85038621/0100

jako variabilní symbol uveďte své číslo člena Klubu přátel Radia Proglas nebo rodné číslo

Vlnění Radia Proglas vydává Proglas, s.r.o. jako bezplatný propagační materiál Radia Proglas. Vyšlo 27. prosince 2000. Redakční rada: Renata Bělunková, Stanislav Agi Beránek, Lucie Endlicherová, Jiří Klement, Irena Kintrová, Martin Šmídek. Foto: Agi, Martin Holík, Martin Šmídek, Pavel Zgarba.

